

Výroční zpráva 2015

**Domov Unhošť, poskytovatel
sociálních služeb
příspěvková organizace**

Obsah

I. Základní údaje.....	3
Předmět činnosti	3
Vznik.....	3
II. Organizační schéma k 31. 12. 2015	4
III. Popis realizace poskytování sociální služby.....	5
Druh poskytované sociální služby	5
Poslání.....	5
Cílem je.....	5
Konkrétněji k cílům poskytování sociálních služeb	6
Cílová skupina.....	6
Služby neposkytujeme, jestliže	6
Zajišťujeme tyto služby	7
Rozdělení pokojů:.....	7
Materiální a technické zabezpečení realizace sociální služby.....	8
Co se nám letos podařilo, z hlediska modernizace	8
IV. Zpráva o činnosti a plnění úkolů a vyhodnocení hospodaření Domova Unhošť za rok 2015....	12
Hodnocení plnění úkolů z hlavní činnosti.....	12
Vyhodnocení hospodaření a plnění závazných ukazatelů.....	12
Ostatní	13
Opatření a závěr	13
V. Kulturní a aktivizační činnosti v roce 2015.....	14
VI. Přehled hospodaření	19

I. Základní údaje

Název subjektu: Domov Unhošť, poskytovatel sociálních služeb
IČ: 71234411
Sídlo: Unhošť, Berounská 500, PSČ 273 51
Právní forma: Příspěvková organizace
Zřizovatel: Středočeský Kraj, Praha 5, Zborovská 11, PSČ 150 21, IČ 708 91 095

Ředitelka: Ing. Lenka Ungerová
Zástupkyně: Ilona Čermáková – vedoucí sestra

Web: www.ddunhost.cz
E-mail: info@ddunhost.cz
Telefon: 312 698 406

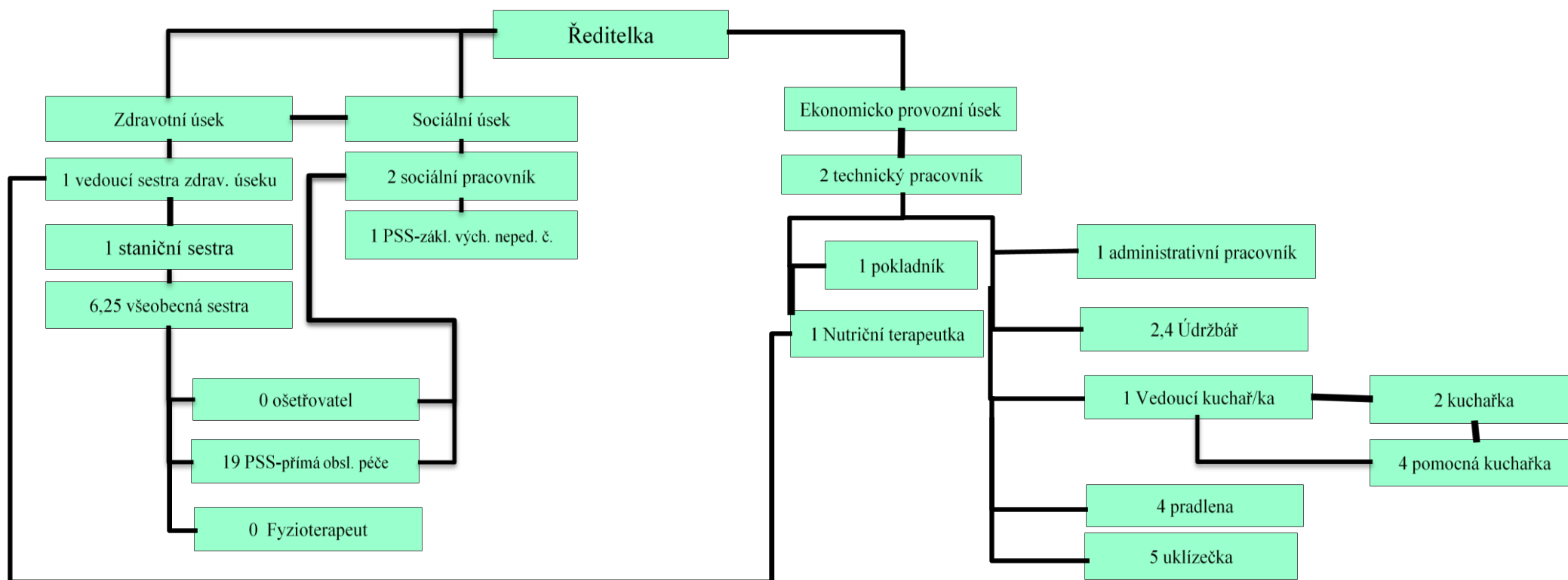
Předmět činnosti

Hlavním účelem zřízení příspěvkové organizace je poskytování sociálních služeb. Předmět činnosti příspěvkové organizace je vymezen rozhodnutím o registraci podle § 78 - 84 zák. č. 108/2006 Sb., o sociálních službách.

Vznik

Příspěvková organizace vznikla dne 1. ledna 2005 rozdělením příspěvkové organizace Středočeského kraje s názvem Centrum sociálních služeb Kladno, se sídlem Kladno, Jana Palacha 1643, PSČ 272 80, IČ 70875456, schváleným usnesením zastupitelstva Středočeského kraje ze dne 10. června 2004 číslo 81-20/2004/ZK a uskutečněným podle § 27 odst. 3) zákona číslo 250/2000 Sb., ve znění pozdějších předpisů. Zřizovací listina příspěvkové organizace byla schválena zastupitelstvem Středočeského kraje.

II. Organizační schéma k 31. 12. 2015



III. Popis realizace poskytování sociální služby

Druh poskytované sociální služby

Domov pro seniory

Věková struktura cílové skupiny:

- mladší senioři (65 - 80 let)
- starší senioři (nad 80 let)

Sociální služba je poskytována 130 klientům.

Poslání

Posláním Domova Unhošť je vytvářet uživatelům bezpečný a klidný domov, potřebné zázemí a přirozené prostředí, ve snaze umožnit jim prožití klidného bezpečného a spokojeného stáří.

Poskytované služby podporují uživatele v jejich soběstačnosti, vedou je dle jejich možností a schopností k seberealizaci, motivují je k aktivnímu přístupu k životu a k začleňování do místní komunity složené z ostatních uživatelů domova i do okolní společnosti.

Cílem je

Poskytovat kvalitní sociální službu, ve snaze neposilovat závislost uživatele na poskytované službě, ale podporovat jej v jeho schopnostech a kompetencích tak, aby byl součástí přirozených vztahů. Výchozí stav je poznání, co využívají běžně lidé této věkové struktury a na základě toho se pak definují individuální potřeby uživatelů a prověřují se možnosti jejich naplnění při pobytu v domově v rámci individuálního plánování tak, aby uživatel byl součástí přirozených vztahů.

Konkrétněji k cílům poskytování sociálních služeb

- usnadnění života ve stáří
- zachování nebo zvýšení soběstačnosti a mobility, s možností podílet se na dění kolem sebe
- uspokojování individuálních cílů a potřeb uživatele
- zajištění klidu a bezpečí
- udržení a rozšíření osobních, příbuzenských i společenských kontaktů
- zajištění práv uživatelů návazně na práva ostatních uživatelů a personálu
- umožnit seberealizaci uživatele při respektování jeho míry soběstačnosti
- v případě potřeby zabezpečení odborné zdravotní péče, pokud ji zdravotní stav uživatele vyžaduje

Cílová skupina

- senioři, kteří jsou ještě při hlavních úkonech soběstační
- senioři s poruchou hybnosti, vnímání, komunikace
- senioři se sníženou fyzickou aktivitou, soběstačností a sebe péčí
- manželské dvojice, druh – družka

Služby neposkytujeme, jestliže

- zdravotní stav osoby vyžaduje poskytnutí ústavní péče ve zdravotnickém zařízení
- osoba není schopna pobytu v zařízení sociálních služeb z důvodů akutní infekční nemoci
- osoba je závislá na alkoholu, na návykových látkách nebo postrádá základní sociální návyky
- osoba trpí poruchou osobnosti, která by narušovala kolektivní soužití
- osoba je hluchoněmá nebo se jedná o osobu s úplnou slepotou
- osoba má diagnostikovanou Alzheimerovu chorobu nebo Roztroušenou sklerózu

Zajišťujeme tyto služby

Základní činnosti při poskytování sociální služby

- ubytování
- stravování
- úklid
- praní, žehlení a drobné opravy ložního a osobního prádla a ošacení
- pomoc při zvládnutí běžných úkonů péče o vlastní osobu
- pomoc při osobní hygieně nebo poskytnutí podmínek pro osobní hygienu
- zprostředkování kontaktu se společenským prostředím
- sociálně terapeutické činnosti
- aktivizační činnosti
- pomoc při uplatňování práv, oprávněných zájmů a při obstarávání osobních záležitostí

Zdravotní péče

zajištěna smluvním lékařem

Doplňkové služby

- pedikúra
- kadeřnické služby

Kapacita zařízení k 31. 12. 2015 je 130 lůžek.

Rozdělení pokojů:

11 jednolůžkových pokojů

46 dvoulůžkových pokojů

4 pokoje třílůžkové

3 pokoje pětilůžkové

Materiální a technické zabezpečení realizace sociální služby

Domov Unhošť, poskytovatel sociálních služeb, se sídlem Berounská 500 je jednopatrová (1. podzemní podlaží + 2. nadzemní podlaží) budova s výtahem a nájezdovou cestou pro vozíčkáře.

Co se nám letos podařilo, z hlediska modernizace

V roce 2015 jsme zařadili několik investičních akcí v celkové výši 2.438 tis Kč.

Touto částkou byla především financována oprava dvora, která se nám konečně po několika letech plánování podařila uskutečnit. Dvůr byl tvořen železobetonovými monolitickými deskami a jejich uložení nebylo vůbec vhodné pro naše mobilní klienty natož pro imobilní. Dvůr jsme proto nechali vydláždít tzv. zámkovou dlažbou, která splňuje všechny předpoklady pro bezpečný pohyb všech klientů i zaměstnanců.

Před



Po



Před



Po



Dále bylo nutné pořídit do stravovacího úseku nového kuchyňského robota pro zpracování především kynutých těst, ale je zde možné též připravovat různé kaše, třená těsta, krouhat zeleninu nebo mlít maso. Robot našim pracovním stravovacího úseku ušetří spoustu práce a dřiny.

Uskutečnili jsme také několik neinvestičních nákupů, mezi nejvýznamnější patří nákup takzvaného Blixeru, jedná se o přístroj podobný mixeru, kterým naše pracovnice kuchyně rozmělní veškerou stravu tak, aby mohla být konzumována klienty, kterým nemůže být kvůli jejich zdravotnímu stavu podávána pevná strava a aby si strava zachovala svoji původní chuť. Nejsou tak ochuzeni o spousty dobrých jídel, které jsme jim dříve nemohli servírovat. Do kuchyně bylo ještě nutné dokoupit novou velkou lednici, aby bylo zajištěno správné uchování potravin dle HACCP.

Do prádelenského provozu jsme pořídili stroj pro označování osobního prádla klientů. Každý klient měl za povinnost označit si své prádlo tak, aby pracovnice prádelny mohly prádlo bezchybně vrátit. To znamenalo, buď si poznačit prádlo fixem, nebo jiným způsobem, nebo měli možnost si za úplatu nechat vyšít jmenovku našimi klienty. V současné době již tento problém klienti nemusí řešit, vše jim při nástupu do našeho zařízení bude označeno nově pořízeným strojem. Dále bylo nutné v centrální části prádelny opravit podlahu, vzhledem k jejímu stáří a opotřebovanosti hrozil pád nebo jiné zranění našim pracovníkům. Podlahu jsme nechali osadit novou dlažbou.

Aby měli naši klienti dostatek prostoru a soukromí pro návštěvy v letním období, zřídili jsme pro tyto účely odpočinkovou zónu s lavičkami, stolem a slunečníky v blízkosti hlavního vchodu, ale s dostatečnou vzdáleností pro klidné posezení a povídání s návštěvou. Tyto zóny se následující sezonu tak osvědčili, že plánujeme jejich rozšíření v dalších částech areálu. Zóny jsou realizovány bezbariérovým přístupem a širokým vstupem přesně tak, aby mohly být využívány také klienty s invalidními vozíčky.



Téměř havarijním stavem, který jsme museli řešit, byl prasklý odpad koupelny v 2.NP budovy. Bylo nutné proto celkově opravit dvoje toalety pro klienty, vzhledem k tomu, že voda z prasklého odpadu protékala do spodních toalet. Zároveň v rámci opravy jsme tyto prostory zmodernizovali tak, aby vyhovovaly klientům i jejich návštěvám. Na každé toaletě je též umístěn speciální dvoudřez, pro mytí hygienických pomůcek personálem.



Mimo všech těchto oprav a úprav i nadále pokračujeme v opravách pokojů, chodeb a dalších prostor a výměně elektroinstalace, která je zastaralá a dle revizních zpráv a nesplňuje ČSN.

IV. Zpráva o činnosti a plnění úkolů a vyhodnocení hospodaření Domova Unhošť za rok 2015

Hodnocení plnění úkolů z hlavní činnosti

Neustále se snažíme zvyšovat příjmy naší organizace a to zvláště díky navyšování příspěvku na péči, alimentaci příbuzných a navyšování úhrad od zdravotních pojišťoven.

Výdejovou stránku organizace tvoří kromě finančních prostředků vydaných na běžný provoz Domova převážně výdaje na nutné opravy a údržbu tohoto majetku a na obměnu stávajícího inventáře. Vzhledem ke stáří celé budovy a délce poskytování služby jsou tyto výdaje více než nutné.

Díky skvělé organizaci práce a zavedeným úsporným opatřením se podařilo dosáhnout hospodářského výsledku v celkové výši 3.028,29 Kč. Tento hospodářský výsledek byl převeden do rezervního fondu, aby mohl být v následujících letech využit na nutné výdaje v souladu s pravidly pro čerpání rezervního fondu.

Vyhodnocení hospodaření a plnění závazných ukazatelů

a) Náklady

Čerpání nákladů proběhlo dle stanoveného rozpočtu v souladu s přijatými úspornými opatřeními, včetně mzdových nákladů. Závazný ukazatel ve výši 32.007 tis. Kč byl čerpán částkou 32.006 tis. Kč.

b) Výnosy

K navýšení celkových výnosů došlo především díky příspěvku od zřizovatele, příspěvku od MPSV na zákonem zvýšené mzdové náklady. Závazný ukazatel minimálních výnosů byl stanoven ve výši 32.007 tis. Kč, jeho čerpání bylo 32.009 tis. Kč.

c) Mzdové náklady bez odvodů

Průměrná hrubá měsíční mzda v organizaci činila ve sledovaném roce 21.738,- Kč.

d) Příspěvek na provoz od zřizovatele

Příspěvek na provoz od zřizovatele činil 1.156 tis Kč a byl pročerpán v souladu s pravidly pro čerpání příspěvku na provoz.

e) Odpisový plán

Odpisový plán byl navýšen vzhledem k zařazeným investicím. Organizace nepoužila individuální plán odpisů, odpisový plán byl proveden v plné výši ve prospěch investičního fondu organizace.

a) Státní dotace

Dotace MPSV ve výši 2.988 tis byla vyčerpána v plné výši v souladu s Rozhodnutím o dataci na úhradu mzdových nákladů nezdravotnického personálu organizace. Dále bylo čerpáno z dotace od Úřadu práce.

Ostatní

Doplňkovou činnost organizace neprovozuje.

Opatření a závěr

Vzhledem k vyrovnanému hospodaření je pro rok 2016 počítáno s pokračováním pravidel hospodárného provozu, jehož úspěšnost byla v předchozích letech prokázána kladným hospodářským výsledkem. I nadále bude organizace usilovat o maximalizaci výnosů a minimalizaci nákladů. K minimalizaci nákladů by přispělo, pokud by se v dalším roce povedlo dokončit zateplení budovy, snížily by se tak výdaje za energie.

V. Kulturní a aktivizační činnosti v roce 2015

Kulturní a aktivizační činnosti jsou významnou součástí života našich uživatelů. Tyto činnosti, díky kladnému vnitřnímu prožitku, přispívají k jejich spokojenosti, ale především k udržení potřebné duševní a tělesné výkonnosti. V našem Domově se snažíme vyhovět nabídkou aktivit a kulturních akcí všem uživatelům. V průběhu roku se jich proto ptáme, o jaké kulturní akce by měli zájem, popřípadě na jaký výlet by se rádi během jarních a letních měsíců podívali. Aktivizační plán sestavují aktivizační pracovníce na týden dopředu a poté je vyvěšen na nástěnkách Domova, aby se uživatelé mohli s tímto plánem seznámit a dopředu si rozmyslet, které aktivity se zúčastní. Aktivizační pracovníce ještě každý den uživatele jednotlivě obcházejí a nabízejí jim program na daný den. Účast na volnočasových aktivitách je zcela dobrovolná. Pokud mají uživatelé s omezenou hybností zájem zúčastnit se určité aktivity, mohou požádat personál a ten je na danou aktivitu dopraví.

Mezi běžné činnosti v našem Domově patří trénink paměti, společenské hry, klub kuchařek, bingo, čtení na pokračování, promítání filmu, výtvarné a pracovní činnosti, vzpomínková odpoledne, poslech hudby, oslavy narozenin, společné procházky a výlety, ale také individuální činnost, která je zaměřena na specifické potřeby klienty, především pro imobilní klienty. Mimo těchto výše zmíněných aktivit k nám do Domova dochází ve čtvrtek odpoledne canisterapeutický tým a několikrát v měsíci také dobrovolníci z dobrovolnického centra na Kladně.

Přehled mimořádných akcí pořádaných Domovem Unhošť v roce 2015:

Únor – hudební vystoupení kapely Koty Swing Band, exkurze do výroby Lego na Kladně



Březen – hudební vystoupení pana Pasovského, výlet na muzikál Mýdlový princ v pražském divadle Broadway, hudební vystoupení pana Blína



Duben – výlet do muzea v Berouně, Velikonoční vystoupení dětí z MŠ Unhošť, hudební vystoupení kapely Koty Swing Band, Pálení čarodějnic – grilování s hudbou



Květen – hudební vystoupení pana Pasovského, grilování s hudbou, výlet do Lidic



Červen – přednáška o Izraeli s cestovatelem panem Macků, grilování s hudbou pana Weisse, návštěva Melicharova vlastivědného muzea v Unhošti s výstavou Hájecká poutní cesta, výlet na Smečenskou Lyru, návštěva výstavy malíře Zdeňka Buriana v Kladenské zámecké galerii, Karaoke



Červenec – hudební vystoupení pana Pasovského, grilování s hudbou, přednáška Za historií Unhošťska



Srpen – přednáška Za historií Unhošťska, grilování s hudbou, hudební vystoupení pana Marinova



Září – přednáška Za historií Unhošťska, Unhošťské sportovní hry, hudební vystoupení pana Weisse, návštěva Melicharova vlastivědného muzea v Unhošti s výstavou Včelařství, mlýny Unhošťska a výpěstky zahrádkářů Unhošť, výlet do Garden parku Jeneč



Říjen – přednáška Za historií Unhošťska, hudební vystoupení klubu důchodců Unhošť, ukázka společenských tanců, přednáška o zdravé výživě, hudební vystoupení pana Blína



Listopad – hudební vystoupení pana Pasovského, hudební vystoupení zpěváka Jiřího Štědrone, hudební vystoupení zpěváka Richarda Adama, přednáška Za historií Unhošťska, Karaoke, hudební vystoupení skupiny Song Ladies



Prosinec – ukázky společenských tanců, hudební vystoupení pana Blína, Mikulášská nadílka, vánoční vystoupení sboru Smetana Kladno, hudební vystoupení pana Marinova, klavírní a houslový koncert pana Burdycha, hudební vystoupení pana Weisse, vánoční vystoupení Klubů důchodců Slunce Unhošť



VI. Přehled hospodaření

Náklady z činnosti PO - účtová třída 5 celkem		32 006,00
501	Spotřeba materiálu	5 109,00
502, 503	Spotřeba energie a ost. nesklad.dodávek	2 558,00
504	Prodané zboží	0,00
506, 507	Aktivace dlouhodobého a oběžného majetku	
508	Změna stavu zásob vlastní výroby	
511	Opravy a udržování	1 802,00
512	Cestovné	10,00
513	Náklady na reprezentaci	0,00
516	Aktivace vnitroorganizačních služeb	
518	Ostatní služby	1 652,00
521	Mzdové náklady	14 119,00
521xx	z toho: platy zaměstnanců	13 638,00
521xx	ostatní osobní náklady	481,00
524	Zákonné sociální pojištění	4 736,00
525	Jiné sociální pojištění	58,00
527	Zákonné sociální náklady	137,00
528	Jiné sociální náklady	0,00
531, 532, 538	Daně a poplatky (daň silniční, daň z nemovitostí, jiné daně a popl.)	15,00
541, 542	Smluvní pokuty a úroky z prodlení, jiné pokuty a penále	0,00
544	Prodaný materiál	0,00
547	Manka a škody	0,00
548	Tvorba fondů	0,00
549	Jiné ostatní náklady	47,00
551	Odpisy dlouhodobého majetku	579,00
562	Úroky	0,00
563	Kurzové ztráty	0,00
569	Ostatní finanční náklady	0,00
557	Náklady z vyřazených pohledávek	0,00
558	Náklady z drobného dlouhodobého majetku	1 184,00
Výnosy z činnosti PO - účtová třída 6 celkem		32 009,00
601	Výnosy z prodeje vlastních výrobků	0,00
602	Výnosy z prodeje služeb	27 503,00
603	Výnosy z pronájmu	0,00
604	Výnosy z prodaného zboží	0,00
609	Jiné výnosy z vlastních výkonů	0,00
641, 642	Smluvní pokuty a úroky z prodlení, jiné pokuty a penále	0,00
643	Výnosy z vyřazených pohledávek	0,00
644	Výnosy z prodeje materiálu	0,00
645, 646	Výnosy z prodeje dlouhodobého nehmotného a hmotného majetku	0,00
648	Čerpání fondů	57,00
649	Jiné ostatní výnosy	40,00
662	Úroky	0,00
663	Kurzové zisky	0,00
669	Ostatní finanční výnosy	0,00

672	Výnosy vybraných místních vládních institucí z transferů	4 409,00
672xx	z toho: příspěvek na provoz od zřizovatele	1 156,00
672xx	neinvestiční účelově vázaný příspěvek od zřizovatele, nezahrnutý do provozního příspěvku	2 988,00
672xx	dotace ze státního rozpočtu (ministerstva, Úřad vlády ČR, Úřad práce ČR apod.)	0,00
672xx	dotace od ÚSC (obcí, krajů)	0,00
672xx	finanční prostředky ze strukturálních fondů EU, finanční mechanismy EHP Norsko a jiné zdroje ze zahraničí zapojené do rozpočtu organizace	0,00
672xx	jiné příspěvky a dotace z dalších zdrojů výše neuvedených	265,00
Hospodářský výsledek před zdaněním		3,00
591	Daň z příjmů	
595	Dodatečné odvody daně z příjmů	
Hospodářský výsledek po zdanění		3,00

Vypracovala: Ing. Lenka Ungerová, 6/2016